

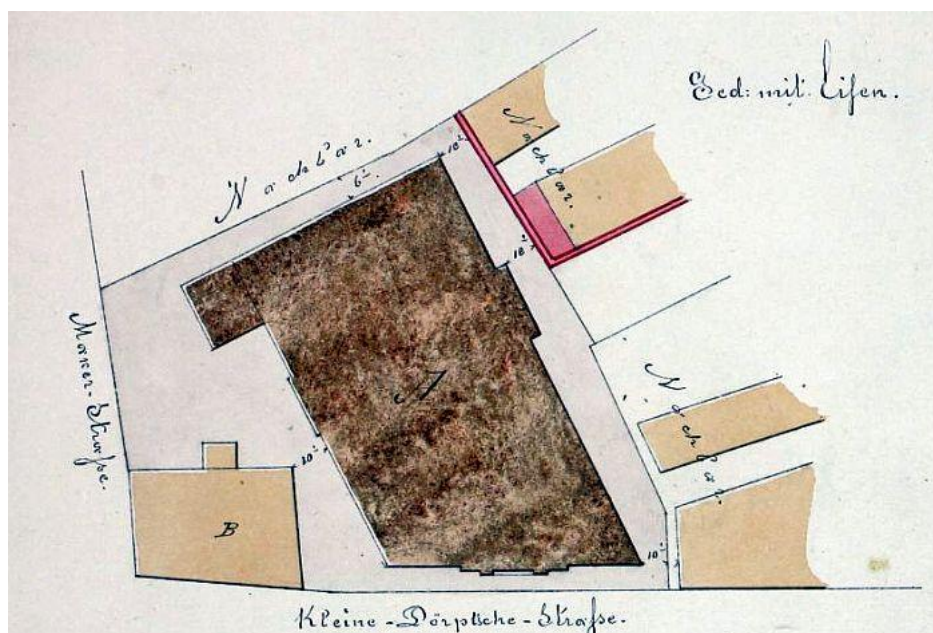
Eesti sünaogid.

Leo Gensi loeng Iisraelis.

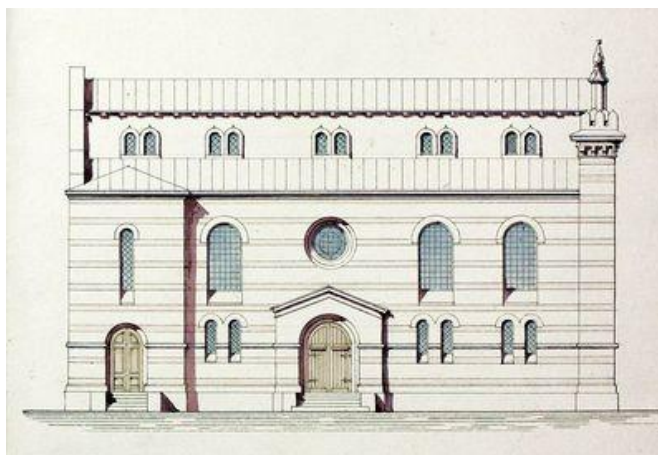
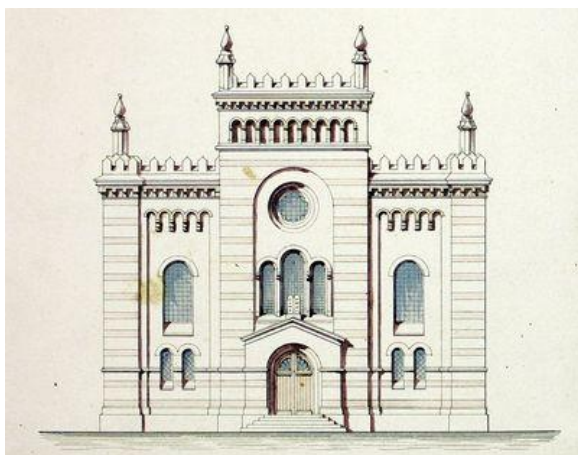
Käsikiri Eesti Arhitektuurimuseumi arhiivist.

Minu ettekande teemaks on sünaogid Eestis. Teises maailmasõjas hävisid arhitektuurilt tähelepanuväärsemad eesti ala sünaogid Tallinnas (Reval) ja Tartus (Dorpat, Jurjev). Ometi on nende saamislugu õpetlik kohalise väokese juudi kogukonna eneseteostuse sümbolitena.

Juudi kogudus Eestis on suhteliselt noor. Elamiskeeld endiste Liivimaa ja Eestimaa kubermangude aladel takistas juba keskajast peale kohalike juudi kogukondade tekkimist. Alates 19. sajandi keskel hakkasid Eestis kujunema juudi kolooniad, mis koosnesid peamiselt endistest Nikolai sõduritest või kantonistidest. Meenutagem, et Tallinn oli möödunud sajandi keskel üheks tähtsamaks kantonistide kogunemiskohaks. Paljud lapse eas nekrutid sunniti astuma ristiusku, ometi osa jäi truuks esivanemate usule ja pärast kantonistide seisuse likvideerimist tsaar Aleksander II poolt 1856. aastal jäid paljud kantonistid elama Tallinna. Neil oli oma kalmistu Magasini tänaval, mida rajati 1844. aastal. Edaspidi maeti sinna ka teisi kogukonna liikmeid. Kantonistidel oli oma sünaog, mis aastatel 1867-1870 asus likvideeritud kindluse ühes püssirohukeldris. 1865 said elamisluba Tallinnas ka käsitöölised, I ja II gildi kaupmehed ning kõrgema haridusega spetsialistid. Neil olid oma sünaogid selleks üüritud korterites. Kogudus kasvas järjest ja 1881. aastal oli Tallinnas 963 juuti. Kujunes ühine kogudus, mis eriti energilise jõuka ärimehe Schaje Levinovitši (1839-1906) [toetusega] võttis ette abinõud uue sünaogi ehitamiseks. Selleks osteti maatükk 1876. aastal Maakri tänaval. Laiendati kalmistu, sinna ehitati 1880. aastal arhitekt Nikolai Thamme poolt värav hoburauakujulise kaare ja nn almenadiga kaunistatud parapetiga koos surnukuuri ja kõrvalruumidega. Aastal 1883 valmistas sama arhitekt Tallinna sünaogi projekti.



Nikolai Thamm (1834-1907) oli viljakamaid Tallinna arhitekte. Ta oli 1860. lõpetanud Peterburi Kunstiakadeemia ja ehitanud Tallinnas arvukalt ühiskondlike hooneid, tehaseid ja elamuid peamiselt uusromaani stiilis. Uusromaani stiil oli Tallinnas 19. sajandi teisel poolel laialt levinud, kuna kohalik ehitusmaterjal paas (lubjakivi) ei sobinud peente detailide teostamiseks ja see soodustas romaani arhitektuuri vormide levimist. Samuti tuleb rõhutada, et Eesti ala arhitektuur orienteerus Saksamaale, kuna baltisaksa ringkonnad, kes olid kohapeal juhtpositsioonil pidasid ennast saksa kultuuri kandjateks ja kohalikud arhitektid olid eranditult sakslased.



Tallinna sünaogigi arhitektuur tugines samuti romaani stiilile, või täpsemalt nn Rundbogenstiilile, mis oli populaarne 19. sajandi teisel poolel saksa arhitektuuris. Saksa sünaogigide arhitektuuris see oli valitseval kohal, seda propageeris eriti juudi soost Hannoveri arhitekt Edwin Oppler. Tänapäeva saksa arhitektuuri kirjanduses on isegi levinud seisukoht, mida põhjendavad Harold Hammer-Schenk, Dieter Dolgner jt. saksa arhitektuuriajaloolased, et juudi kogudused Saksamaal, püüdes integreeruda Saksa keskkonda, eelistasid teadlikult romaani stiili sünaogigide arhitektuuris. Samal, kui toimus juutluse diskrimineerimine eelistati demonstratiivselt idamaade arhitektuuri. See on loomulikult lihtsustatud probleemi tõlgendus, enam eelistati „Rundbogenstiili“ varianti, milles eklektiliselt segunesid romaani, bütsantsi, islami arhitektuuri elemendid. Thamm lähtus Ida-Euroopas levinud sünaogigistiilist, mille näited võib leida Venemaal, Austria-Ungaris, Rumeenias jne.



Tallinna sünaogigi lahendus oli küllaltki omapärane. Peafassaad vastu tänavat oli orienteeritud lõunasse ja peasissekäik paiknes sellepärast õues.

Peafassaadi kroonis kolmeosaline attikus. Sellise sünaogigitüübi kohta kirjutab Carol Herselle Krinsky: “A three-part synagogue façade with the center part rising highest and all three sections flat-topped reflects not only a basilican interior but also the façade of Salomon’s Temple as it was shown in many reconstructions”.

Kuna peafassaad oli orienteeritud lõunasse, siis basilikaalne ruum kulges risti *aron hakodešile* ja *almemorile*. Peafassaadi kaunistasid ümarkaarsed aknad, dekoratiivsed kaar friisid ja karniisid, nurgatornikesed.

Interjäär oli suhteliselt lihtne. Kesklöövi lage liigendasid „arched braced“, prayer-halli piirasid kahekordsed rõdud, mis lasid omamoodi 400 m² ja 15 m² kõrget saali paista suuremana. Idaseinas paiknes võimas karniis, milline oli monteeritud triumfkaart meenutav *aron hakodeš*.

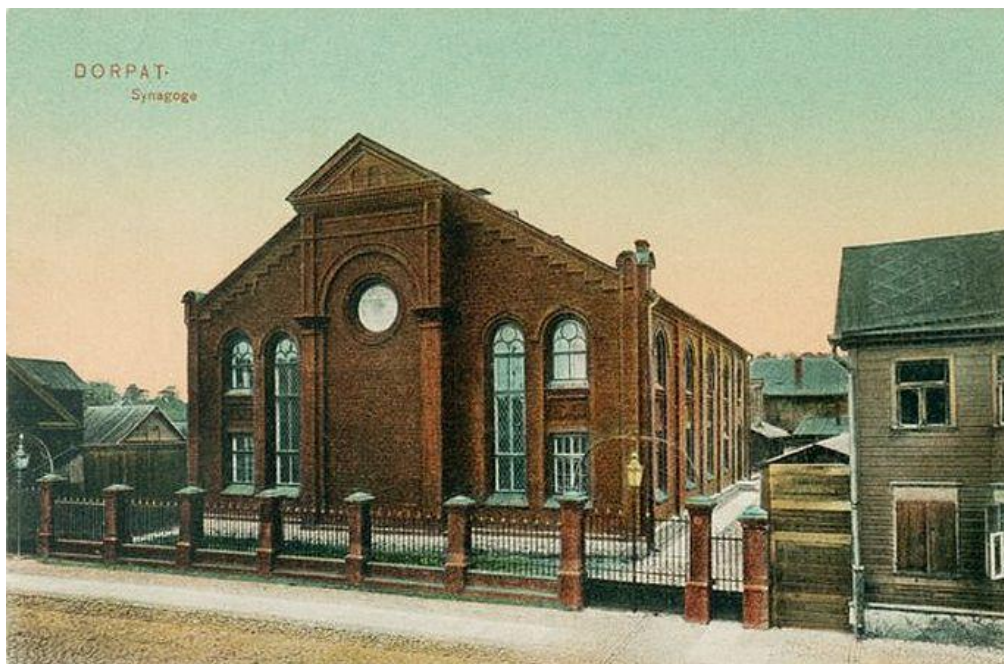


Algset paekivist fassaadi hiljem krohviti, millest on kahju, kuna kadus fassaadi tallinnlik hõug. Aastal 1906 ehitati arhitekt L. Christophi projekti kohaselt sünaogogi kõrvale kahekorruseline hoone kooliruumiga alakorrusel ja elukorteriga ülakorrusel. 9. Märtsil 1944 Tallinna pommitamise ajal venelaste poolt hävisid sünaogog ja kõrvahoone ning tänaseni puudub Tallinnas korralik sünaogog.¹

Tartu oli Lätile ja Leedule lähemal, siia tuli lubadega ja ilma rohkesti juute. Tartus oli aastal 1897 1774 juuti – palju enam kui Tallinnas. Eesti vabariigi aastatel juutide arv Tartus pidevalt vähenes, 1934 oli Tartus 990 juuti. Tartu esimest sünaogogi paiguti Turu tänaval ostetud puumajasse, see avati 1876. aastal. Raha saadi, nagu tol ajal oli kombeks, idapoolse seina ääres prestiižikalt paiknevate kohtade müügist. 1878. aastal järgmise kahe pingirea müügist saadud rahadega laiendati sünaogog. Siis sai sünaogog uue *almemori*. See sünaogog ei rahuldanud arvukat Tartu kogudust ning 1899 toimus pidulik kivist sünaogogi nurgakivi panek samasse kohta Turu tänaval. 1901. aastal valmistas kohalik arhitekt R. Pohlmann plaanid ning 1903 toimusid pidulikud avamispidustused.

Tartu sünaogog oli väiksem ja lihtsam Tallinna sünaogogist. See oli uusromaani stiilis sadulkatusega riskülikune punasest telliskivist hoone. Kitsam otsafassaad avanes Turu tänavale. *Aron Hakodeši* kohta tähistas tänavapoolsel fassaadil eenduv risaliit, mida kaunistas dekoratiivne triumfkaar ümaraknaga keskel ja eenduva frontooniga. Kahelt poolt paiknesid kõrged ümarkaaraknad. Õuepoolsel pikemal külgfassaadil liigendasid hoodmoulded kaaraknad. Peasissekäik asus lõunapoolsel fassaadil. Prayer-halli katuslage liigendasid collar-beams. Kolmelt poolt piirasid saali postidele toetunud women-galleries.

¹ Uus Tallinna sünaogog oli ehitatud 2007. aastal [M.R.]

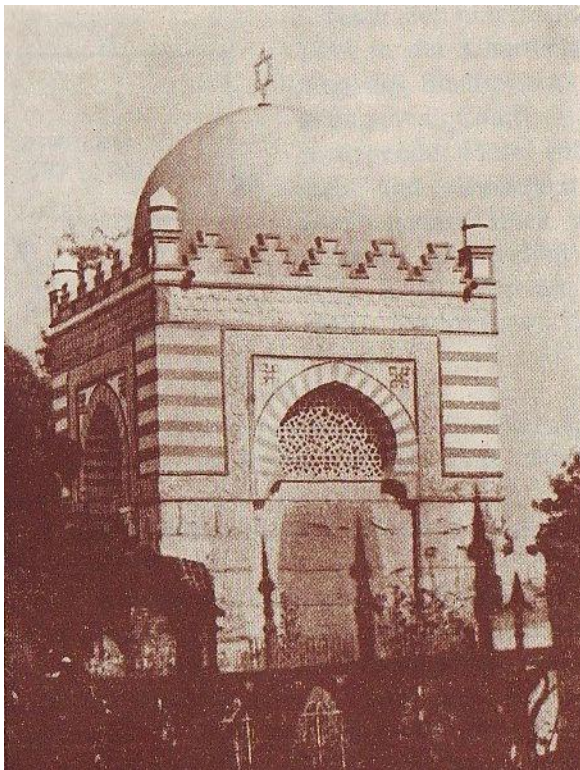


Imekombel on säilinud peaaegu kõik Tartu sünagoogi rituaal ja tseremoniaalsed objektid. Ettekandja arvestuse kohaselt on Tartu Eesti Rahva Muuseumis kokku 132 eset. Nende hulgas on arvukalt teisejärgulisi, nagu kümnete kaupa tallitid, tefiliinid, linad, samas aga ka suur laelühter, arvukad Toora rullid, Toora katted, Toora Arki eesriie, Jortsait menorad, almemori riie. On teada, et juudi kultuurivarad päätsid põhiliselt kaks väljapaistvat eesti kultuuritegelast – Uku Masing (1909-1985) ja Paul Ariste (1905-1990). Esimene neist oli enne sõda usuteaduse õppejõud Tartu Ülikoolis, ta spetsialiseerus vanale testamendile. Kommunistliku režiimi poolt mahavaigutuna tegeles ta sõjajärgsetel aastatel teaduslike uuringutega ja luuletas. Alles viimasel ajal avanes Uku Masingu teadusliku ja kirjandusliku pärandi tõeline suurus ja ulatus. Paul Ariste oli väljapaistev keeleteadlane, rahvusvaheliselt tunnustatud spetsialist ugri-soome keelte alal. Ta valdas kümneid maailma keeli, nende hulgas ka jidišit. Paul Ariste kohates ettekandjat kõneles temaga heameelega

jidišit, mida ta valdas täiuslikult. Mõlemad olid juudi kultuuri austajad ja tõelised humanistid, kes saksa okupatsiooni tingimustel organiseerisid paljuga riskides juudi kultuurivarade päästmist. Ainult üks näide. Saksamaalt saadeti Eestisse Leipzigi antikvaari, kellele tehti ülesandeks põletada siin kõik juudi raamatukogud, nende hulgas väärtuslikud juudi seltside omad.

Ariste ja Masing olid eelnevalt neid koondanud Tartu Ülikooli raamatukogusse. Nad suutsid veenda raamatulembelist sakslast, et nende raamatute põletamine on patt ja antikvaar nõustus koostada fiktiivset dokumenti, millel seisis ka Masingu ja Ariste allkirjad, et põletamine on edukalt läbi viidud. Selle paberiga antikvaar sõitis Saksamaale ja kõik juudi raamatukogud niimoodi säilisid. Ariste suutis päästa mitu suurt Toora rulli, mis asuvad praegu Eesti Rahva Muuseumi fondides ja Tartu Ülikooli arhiivis. Kahjuks koos Tartu sünaagoga hävis sõjas seal paiknenud meisterlikult teostatud uus barokne puust nikerdatud Aron hakodeš (Toora Ark).

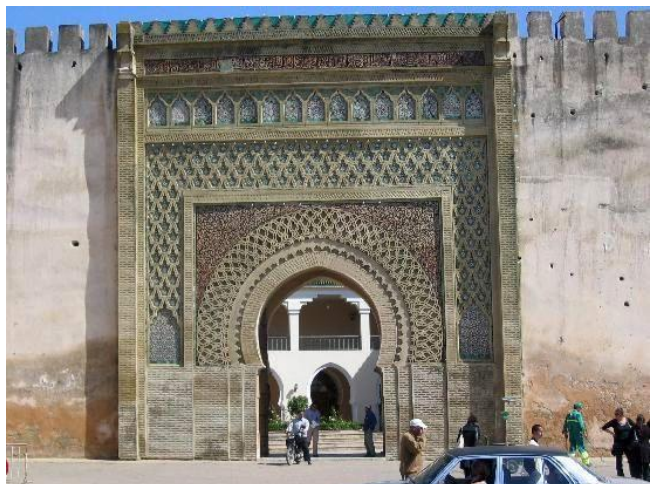
Võib olla kõige huvitavam juudi kultusehoone Eestis oli Tallinna juudi koguduse kauaaegse esimehe Schaje Levinovitschi kabel-mausoleum vanal juudi kalmistul Magasini tänaval. Seda



omapärast hoonet lammutati 1960. aastate alguses, kui likvideeriti vana juudi kalmistu, mille kohale rajati autobaaas. Neil aastatel hävitati ka vanad kristlikud Kalamaja ja Kopli kalmistud Tallinnas, nii et see kampaania demonstreeris ilmselt tolaegsete võimude kultuurivaemulikkust.

Mausoleumi projekteeris 1908. aastal kohalik balti-saksa arhitekt Jacques Rosenbaum ja see valmis 1910. aasta lõpul. Jacques Rosenbaum oli väljapaistev kuju Tallinna arhitektkonnas. Ta õppis Riia Polütehnilises Instituudis aastatel 1898-1904, töötas alguses Tartus ja alates 1907. a. Tallinnas. Siin ehitas ta tehaseid, koole, haiglaid, üürimaju, villasid. Rosenbaum esindas jugenstiili dekoratiivset suunda, eelistas rikkalike ornamentaalse ja figuraalse dekooriga sageli eklektilisi fassaade. Rosenbaum sobis suurepäraselt mausoleumi projekteerimiseks, kuna oskas manipuleerida erinevate stiilidega.

Mausoleumi kuju lähtub islami, täpsemalt moori arhitektuuri traditsioonidest. Võib isegi leida eeskuju, millele toetus Rosenbaum, nimelt Marokko linna Meknesi linnavärvat. Ruudukujuline põhiplaani ja kupliga kabel oli kivist, alumises osas rusteeritud, ülemises sileda laotud plokkidest. Fassaade kaunistavad hoburaudkaared, nende tympanides paiknesid ažuursed ornamentaalsed võred, millede kaudu valgus pääses sisse. Hoburaudkaart piirasid omakorda ornamentaalsed võõd tüüpiliste islami ornamendi motiividega. Koos hoburauakaartega nad moodustasid alfizit (ristkülikukujuline vorm, mis raamib hobuserauakaart). Nende kohal kulges dekoratiivne friis,



karniisi kroonid almenad, samasugused nagu kalmistu väraval. Kupli tipus paiknes kullatud Taaveti täht. Nurke aktsenteerisid tornikesed. Söilinud projektijoonised tõestavad, et Rosenbaum tunnetas suurepäraselt moori ornamendi seaduspärasusi.

Nagu selgub, projekteerisid Eesti ala sünagooge balti-saksa arhitektid. Need ei olnud väljapaistvad ehitused, pigem kajastasid kohaliku arhitektuuri keskmist taset. Ometi ka sellistena pakuvad nad huvi sajandi vahetuse sünagoogiarhitektuuri iseloomulike näidetena.

1. Genss Nosson. Zur Geschichte der Juden in Eesti. I. Die Revaler Synagoge in Zusammenhang mit der Geschichte der Juden in Reval. Tartu, 1933, s.9-54.

2. Synagogen in Berlin. Zur Geschichte einer zerstörten Architektur. Berlin, 1933. Teil I; Dolgner Dieter. Historismus. Deutsche Baukunst 1315-1900. Leipzig, 1935, s.33 u.a.

3. Krinsky Carol Herselle. Synagogues of Europe. Architecture, History, Meaning. Cambridge Massachusetts and London England, 1935 p.9

4. TALA, t. 737, 1.1.3-9. C Archive of department for planning and building of Tallinn).

5. TALA, t.737, 1.1.10-12.

6. Jokton Kopl. Juutide ajaloo Eestis. Tartu, 1992. (Jokton Kopl. About history of Jews in Estonia).

7. EAA. f. 2623, n.1, s.141, 1.32^a. (Archive of Estonian History. Tartu).

8. ERM. D 81:1-133. (Estonian National Museum. Tartu).

9. Told by Movsha Michelson, Tartu.

10. TALA. t.344, 1.1. 1-3

11. EAA, f.33, n.3, s.2603, 1.3.